



GEBRUIKERSHANDLEIDING

Loophulp Caddy

Caddy Evo maat 1, 2, 3, XL
Caddy FT mini, maxi, maxi plus

PEEREBOOM B.V.
Spieringweg 931
2136 LK Zwaanshoek, The Netherlands
Tel: 0031 (0)23 561 73 19
E-mail: Info@Peereboom.com
Web: www.Peereboom.com

Inhoudsopgave:

1. Voorwoord	3
2. Label	3
3. Veiligheid.....	4
3.1 Veiligheidsvoorschriften.....	4
3.2 Gebruikte veiligheidssymbolen	5
3.3 Veiligheidsvoorzieningen	5
4. Inleiding.....	6
4.1 Technische specificaties	6
4.2 Levensduur	6
5. Installatie.....	7
5.1 Caddy Evo	7
5.2 FT modellen.....	Fout! Bladwijzer niet gedefinieerd.
5.3 Transfersysteem	9
6. Montage veiligheidshoes	10
6.1 Onderdelen.....	10
6.2 Montage	11
7. Gebruik.....	13
8. Onderhoud	13
9. Reparatie.....	14
10. Accessoires	15
11. Milieu/afdenken	15
12. Product illustratie:.....	15
13. Onderdelen lijst	16
14. Conformiteitverklaring	17
15. Evaluatie formulier	18

1. Voorwoord

PEEREBOOM B.V. heeft alle maatregelen genomen om een veilig hulpmiddel voor gehandicapte kinderen en volwassenen te ontwikkelen.

Deze handleiding bevat verschillende aanwijzingen en instructies voor een veilig gebruik van het hulpmiddel. Door deze aanwijzingen op te volgen vermijdt u gevaarlijke situaties. De gebruiker en/of hulpverlener dienen zich bewust te zijn van deze aanwijzingen.

PEEREBOOM B.V. geeft in principe 1 jaar garantie op het hulpmiddel. Uitgesloten van deze garantie zijn defecten als gevolg van:

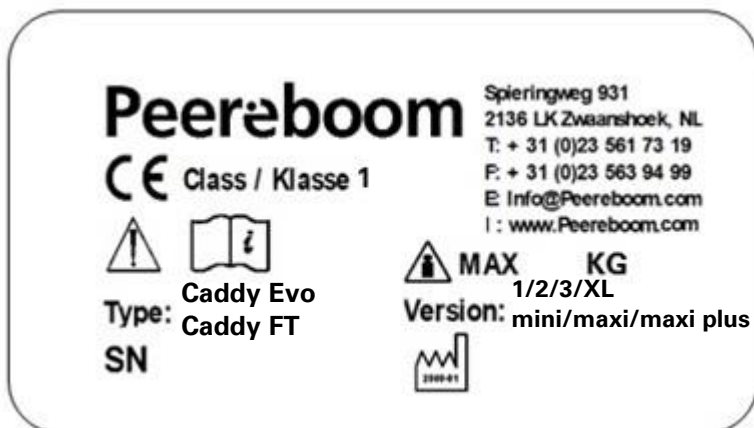
- Achterstallig onderhoud.
- Onoordeelkundig gebruik.
- Wijzigingen aan de loophulp.

Wijzigingen en aanpassingen mogen niet zonder schriftelijke toestemming van de fabrikant worden uitgevoerd.

Voorts zijn toepasselijk de Algemene Leverings- en Betalingsvoorwaarden van de Metaalnijverheid (Metaalunie voorwaarden).

2. Label

Het label is doorgaans te vinden op de bovenste horizontale buis. Zie hieronder voor uitleg van het label.



Type:	Product name
Version:	Size

SN	▪ Serial number
	▪ Fabrication date
	▪ Maximal load allowable
	▪ Warning
	▪ Read manual

3. Veiligheid

3.1 Veiligheidsvoorschriften

- De opgeleide hulpverlener en/of de gebruiker dienen deze veiligheidsvoorschriften altijd goed door te lezen en op te volgen.
- Bij vragen over de veilige werking van de loophulp dient direct contact te worden opgenomen met de fabrikant.
- Deze veiligheidsvoorschriften dienen altijd in de directe omgeving van de loophulp aanwezig te zijn.
- De loophulp dient uitsluitend gebruikt te worden voor het beoogd gebruik, zie hoofdstuk 4 van deze handleiding.
- De omgeving/ondergrond waarop de loophulp in gebruik zal worden gesteld, dient vlak te zijn en zonder obstakels. **Let op dat er geen hobbels, gaten of schuine vlakken zijn. Vooral putten/kolken zijn gevaarlijk!**
- De benodigde loop- bewegingsruimte voor de loophulp en gebruiker moet groot genoeg zijn, zodat het functioneren van de loophulp en de omgeving niet wordt belemmerd. **Let ook op andere personen die in de buurt zijn.**
- Een opgeleide hulpverlener dient ten alle tijden voor een zo horizontaal mogelijk opstellen te zorgen.
- De opgeleide hulpverlener dient volledig op de hoogte te zijn van het handelen bij calamiteiten.
- Elke onveilige conditie van de loophulp dient direct aan de fabrikant te worden gemeld.
- Tijdens de schoonmaak- en bij onderhoudswerkzaamheden mag de loophulp niet worden gebruikt.
- Onderhoud aan de loophulp dient regulier plaats te vinden, met name het controleren of alle onderdelen goed gefixeerd zijn. Deze kunnen door gebruik eventueel lostrillen.
- Reparaties aan de loophulp moeten altijd door de fabrikant of diens vertegenwoordiger worden uitgevoerd.
- Vóór gebruik dient de loophulp te worden gecontroleerd op alle onderdelen en of deze in goede staat verkeren.
- De loophulp is uitsluitend bedoeld voor één persoon.
- Het maximale gewicht, zoals aangegeven in Hoofdstuk 2.1.2 van deze handleiding, mag niet worden overschreden. **Controleer ook regelmatig het gewicht van de gebruiker.**
- De loophulp is bedoeld voor binnen en buiten gebruik. Buiten gebruik onder 'normale' weersomstandigheden en op een vlakke ondergrond.
- Bij (tijdelijke) opslag van de loophulp, dient deze te worden opgeborgen in een droge omgeving. Zorg dat de loophulp schoon is alvorens deze wordt opgeslagen.
- Indien onvoorziene omstandigheden zich voordoen, is het noodzakelijk om direct contact op te nemen met de fabrikant of diens vertegenwoordigers.
- Bij vragen over de loophulp kan er altijd direct contact met de fabrikant worden opgenomen.
- Mocht zich onverhoopt een ernstig incident voordoen, neem dan contact op met de fabrikant en de daartoe bevoegde autoriteit in de betreffende lidstaat waar u zich bevindt.
- Let op dat gebruikers zich niet omtrekken in de loophulp.
- Let op dat gebruikers niet in een sloot, open water of rivier rijden.
- Let op dat gebruikers niet in het verkeer deelnemen.
- Let op dat gebruikers niet van een steile helling (ongecontroleerd) afrijden.

3.2 Gebruikte veiligheidssymbolen



: Beknellinggevaar



: Open vuur verboden



: Let op, lees eerst veiligheidsvoorschriften / gebruikers handleiding

3.3 Veiligheidsvoorzieningen

- De loophulp Caddy Evo is voorzien 4 zwenkwielen, waarvan de 2 achterste zwenkwielen geremd met rijrichting fixatie.
- De loophulp Caddy FT is voorzien 2 zwenkwielen voor en 2 vaste wielen achter voorzien van een rem.
- De loophulp is standaard voorzien van in hoogte verstelbare, anatomisch gevormde heupsteun.
- De loophulp is standaard voorzien van een zadel.
- De loophulp is standaard voorzien van een stuur.
- De loophulp is standaard voorzien van een ruim bemeten onderstel waardoor, onder normale omstandigheden, voldoende stabiliteit wordt verkregen en voldoende ruimte voor het lopen.
- Het frame van de loophulp is ergonomisch vormgegeven en voorzien van een stootstrip.
- De loophulp heeft geen overbodige uitstekende delen.
- De loophulp is voorzien van een te fixeren hoogte instelling.
- De loophulp is voorzien van goed te fixeren bedieningsknoppen en/of handgrepen.
- Alle delen van de loophulp zijn ontdaan van scherpe kanten dan wel afgerond met een minimale radius van 5 mm.
- Alle gebruikte materialen zijn na de oppervlaktebehandeling gecontroleerd op de aanwezigheid van giftige stoffen en zijn brandvertragend.
- De loophulp is standaard voorzien van een veiligheidshoes. Zie hoofdstuk 6.

4. Inleiding

De loophulp is een medisch hulpmiddel voor gebruik door minder valide kinderen en volwassenen met een beperkte loop- en sta- functie. De loophulp kan alleen worden gebruikt als verrijdbare loop/training unit. De accessoires, die meegeleverd kunnen worden, zijn in het hoofdstuk accessoires genoemd (zie inhoudsopgave). De Sta/loop-houding is door de hulpverleners in te stellen op de juiste maatvoering.

4.1 Technische specificaties

Caddy Evo

Maatvoering	Size1	Size 2	Size 3	Size XL
Lengte (cm)	75	80	85	90
Breedte (cm)	53	63	69	69
Hoogte zitsteun (cm)	17-48	32-62	46-76	60-90
Verstelbare hoek borst en zitsteun (°)	40°	40°	40°	40°
Gewicht (kg)	15	16	18	18
Maximaal toelaatbare belasting (kg)	35	60	85	100

Caddy FT

Maatvoering	Mini	Maxi	Maxi plus	
Lengte (cm)	80	85	90	
Breedte (cm)	62	69	75	
Hoogte zitsteun (cm)	30-60	40-70	60-90	
Verstelbare hoek borst en zitsteun (°)	40°	40°	40°	
Gewicht (kg)	16	18	18	
Maximaal toelaatbare belasting (kg)	60	85	95	

Used Materials:				
2 component or powder coated aluminium, Material: AlMgSi 0,5				
2 component or powder coated steel, Material: St. 37				
Adjustable parts are galvanized or powder coated				
Upholstery: Polyether and Flame retardant/resistant leatherette				
Maximal load allowable	: See table above			
Maximal angle of frame on floor	: 5 degrees			
Castors	: Castors with directional lock and brakes, max. load per castor: 50 kg.			
Finish	: Coating	: Permacron 2X, ADR free / TEODUR® DM Epoxy		
		: Powder coating, Safety information: MSDS 1		
	: Seat/back support	: Leatherette and polyether		

4.2 Levensduur

Over het algemeen heeft de Loophulp een levensduur van 5 jaar, vanwege de dynamische belastingen tijdens het lopen kunnen onderdelen snel slijten en materialen vermoeid raken. Ook het gebruik buitenshuis zal de levensduur van de loophulp negatief beïnvloeden.

5. Installatie

5.1 Caddy Evo

De loophulp dient te worden ingesteld door vakbekwame hulpverleners. Alle bedieningsknoppen en handgrepen na het instellen controleren en vastdraaien.

Let op: De loophulp kan alleen worden gebruikt als verrijdbare loop- trainingunit.

Voordat de persoon in de loophulp gaat staan dienen de twee achterste wielen op de rem gezet te worden.

Ga hierbij als volgt te werk:

Meet als eerst de **binnen-been lengte** van de gebruiker. Vanaf het kruis tot aan de voetzool, indien mogelijk staand, voordat u de zithoogte en zithoek van het zadel instelt.

Hoekverstelling zadel instellen door volgende stappen uit te voeren:

- Maak de losneembare veiligheidshoes aan de onderkant los om de hoekverstelling bereikbaar te maken. (zie "montage veiligheidshoes" voor het verwijderen en monteren van de veiligheidshoes).
- Draai de inbusbouten (4) een aantal slagen los. Bij de kleine modellen zijn dit 2 inbusbouten aan 1 zijde en bij de grotere modellen zijn dit, i.v.m. veiligheid, 4 inbusbouten (2 aan weerszijden)

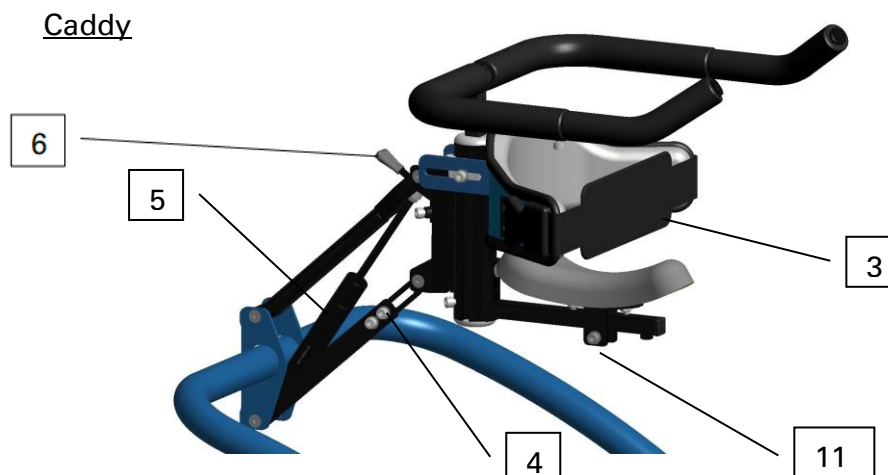
Let op: voer dit ten alle tijden uit zonder de eindgebruiker in de loophulp!

- Bepaal de hoek / stand van het zadel, en draai de inbusbouten (4) weer vast en plaats de veiligheidshoes weer terug. (zie "montage veiligheidshoes" voor het verwijderen en monteren van de veiligheidshoes)

Diepte verstelling zadel instellen door middel van inbusbout (11) een aantal slagen los te draaien. Plaats het zadel naar voren of naar achter op de zadelbuis. Afhankelijk van de wensen en eisen van de eindgebruiker en de positie van de bekkensteun (zie "bekkensteun" pg. 8)

Hoogteverstelling zadel instellen door middel van de gasveer (5) te bedienen. Ontgrendel de gasveer door middel van de knop (6) ingedrukt te houden en laat los op de gewenste hoogte, met inachtneming van de opgemeten binnen-been lengte.

De veiligheidsband ontkoppelen en stellen door de sluiting (3) te openen.



Laat de eindgebruiker vervolgens plaats nemen in de loophulp, met de billen tegen de bekkensteun (5) in de juiste looprichting. U stelt de hoogte van de bekkensteun in, zodanig dat de eindgebruiker voldoende gestrekt staat.

De Bekkensteun stel je op hoogte door middel van de inbusbouten (6) een aantal slagen los te draaien, plaats de bekkensteun op de gewenste hoogte (zodanig dat de eindgebruiker voldoende gestrekt kan staan) en draai vervolgens de inbusbouten weer vast.

Tip: je kan meer of minder ruimte creëren door middel van de zijwangen van de bekkensteun te buigen.

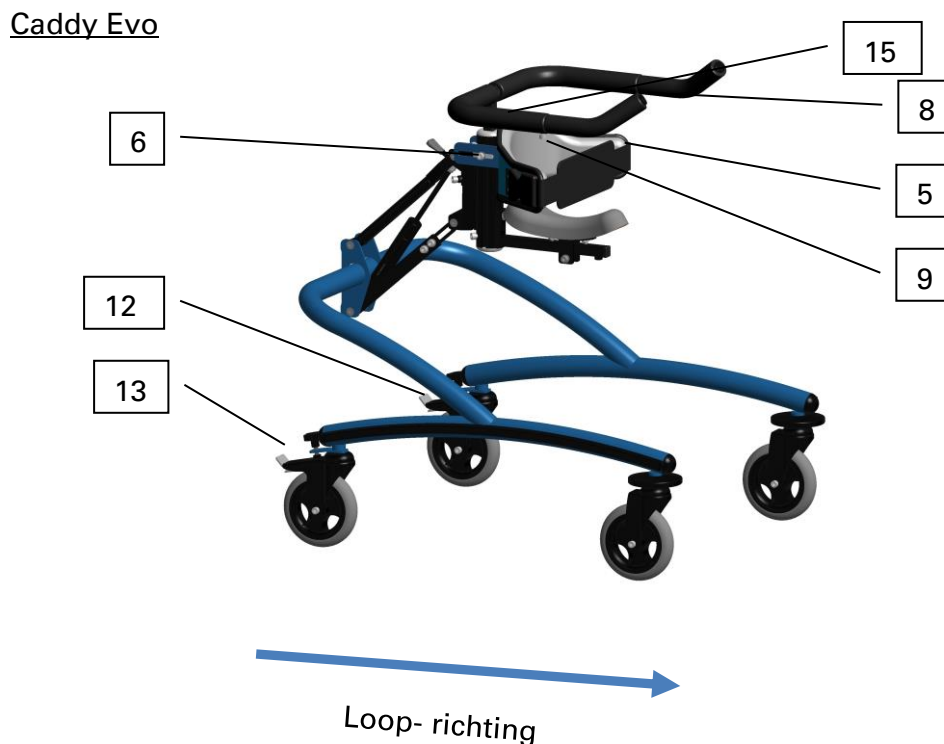
Veiligheidsband op de juist gestelde lengte weer sluiten zodat de ondersteuning correct en veilig gefixeerd is.

Stuur / handgrepen zijn in hoogte te stellen middels de inbusbout (15) in de kolom los te draaien en op de gewenste hoogte te brengen om vervolgens weer de inbusbout (15) vast te draaien. Die diepte/ lengte van het stuur en de hoek van de handgrepen stel je door de inbusbouten (8) (9) los te draaien, de handgrepen in de gewenste positie te plaatsen om vervolgens weer de inbusbouten (8) (9) vast te draaien.

Overige aanpassingen zijn volgens de maatvoering van de eindgebruiker op zelfde manier te stellen middels gelijke fixatie elementen.

Let op: Controleer of alle fixatie elementen veilig en goed vast zitten. Doe dit regelmatig bij gebruik!

Wielremmen ontgrendelen door middel van de pedalen (12) (13) in te drukken en de loophulp is ingesteld en klaar voor gebruik.



5.2 Caddy FT

De plaatsing van een eingebruiker in de Caddy FT is gelijk aan de plaatsing van een client in de Caddy EVO. Het enige verschil is de ontgrendeling van de rem, zie voor de beschrijving hieronder.

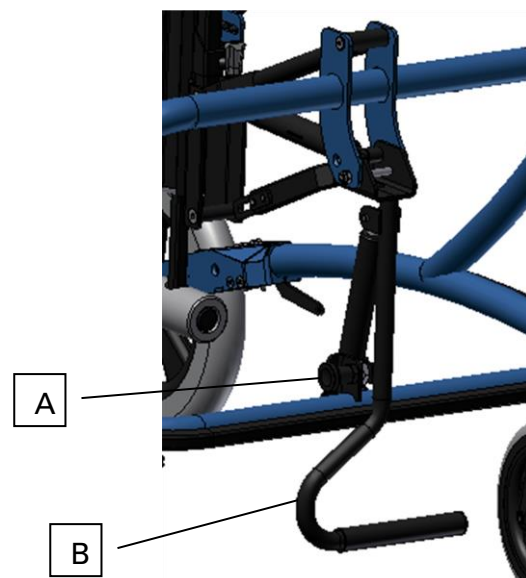
Wielremmen ontgrendelen door middel van de hevels (12) (13) te bedienen.



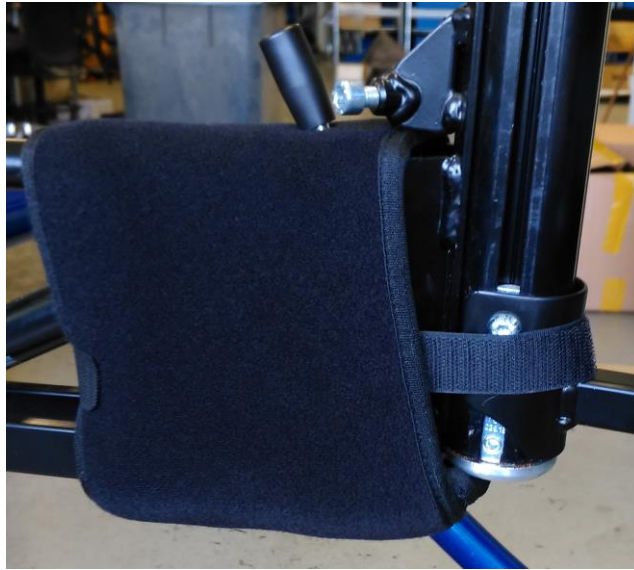
5.3 Transfersysteem

Als optie kunnen FT modellen uitgevoerd worden met een liftstelsel. Door middel van dit systeem kan het zadel worden verlaagd waardoor een gemakkelijker in/opstap/transfer mogelijk is.

Door knop (A) uittrekken kan hendel (B) naar omhoog worden gedraaid en zakt het zitgedeelte van de loophulp. De persoon kan plaatsnemen op het zitgedeelte waarna de hendel (B) omlaag kan worden geduwd, waardoor het zitgedeelte omhoogkomt. Duw hendel (B) zover door totdat knop (A) automatisch vergrendelt en goed in het gat zit.



6. Montage veiligheidshoes



6.1 Onderdelen

De loophulp is uitgevoerd met een veiligheidshoes, deze veiligheidshoes bestaat uit de onderstaande onderdelen:

- Neopreen veiligheidshoes 415x195(foto A)
- Lange klittenband strook 300x25(foto B)
- Korte klittenband strook 90x25(foto C)
- Zelfklevende brede klittenband strook 70x50 (foto D)



foto
A



foto
B

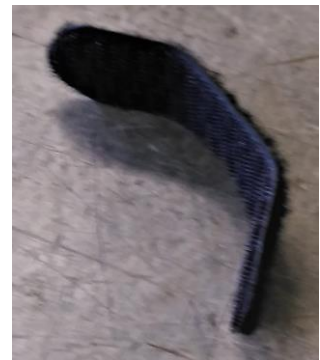


foto C



foto D

6.2 Montage veiligheidshoes

Volg het onderstaande stappenplan om de veiligheidshoes te monteren op de loophulp.

Bij nieuwe loophulpen, fabrieksdatum 2018 (zie Label), zijn de veiligheidshoezen standaard gemonteerd, voor het herplaatsen sla stap 2 over.

1. Zet de scharconstructie in horizontale positie (zie foto).



2. Monteer de zelfklevende brede klittenband strook (foto D) op de ronde buis van de scharconstructie tegen de uiteenlopende stripjes aan (zie foto).



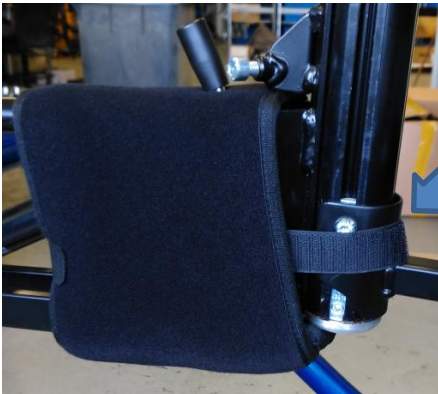
3. Breng nu de neopreen veiligheidshoes aan (foto A) over de scharconstructie.



Steek de gasveer-bedienhendel door het gat in de neopreen veiligheidshoes en sla vervolgens de neopreen veiligheidshoes om de scharconstructie.

Zorg ervoor dat het klittenband op de neopreen veiligheidshoes naar beneden wijst als de veiligheidshoes om de scharconstructie is geslagen, vervolgens kan de andere helft op het klittenband gedeelte worden gedrukt (zie foto's).

4. Breng nu de lange klittenband strook (foto B) aan door deze om de midden-kolom ($\varnothing 50$) te slaan en de uiteinden aan de binnenzijde van de neopreen veiligheidshoes te drukken (zie foto). De lange klittenband strook moet de vierkante koker van het zadelsysteem aan de bovenzijde raken.

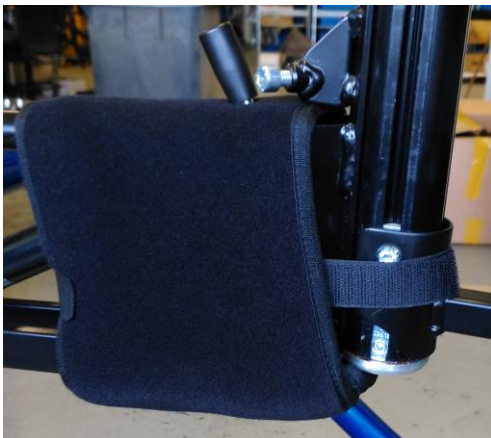


Het klittenband moet aan beide zijden ± 50 cm contact hebben met de neopreen veiligheidshoes.

5. Breng nu de korte klittenband strook (foto C) aan op de neopreen veiligheidshoes aan de andere zijde dan waar de lange klittenband strook zit. Knijp voor het aanbrengen van de korte klittenband strook de neopreen veiligheidshoes iets naar elkaar toe en druk het klittenband dan stevig op de neopreen veiligheidshoes (zie foto).



6. De veiligheidshoes is gemonteerd.



7. Gebruik

Let op!

- **Laat** de gebruiker niet zonder toezicht achter in dit hulpmiddel. Zorg voor permanent toezicht van een volwassene die hiervoor is bevoegd.
- **Zorg** er voor dat alle fixaties en verstellingen op de juiste wijze zijn aangebracht en controleer deze regelmatig.
- **Controleer** regelmatig het gewicht van de gebruiker en kijk in de gebruiksaanwijzing of het gewicht niet boven het maximaal toelaatbaar gewicht van het hulpmiddel is. (zie technische gegevens)
- **Wees voorzichtig** wanneer het product in de zon staat, het product kan hoge temperaturen bereiken. Dit kan gevaarlijk zijn voor een gebruiker. Volwassen hulpverleners of toezichthouders dienen de temperatuur te controleren voor ingebruikname van het product.
- **Let op:** Zorg ervoor dat de ondergrond vlak is en dat er niet over schuine vlakken, gaten, putten of uitsteeksels gelopen wordt. En dat gebruikers de loophulp niet handmatig omtrekken.

Na correcte instelling is de loophulp klaar voor gebruik. Belangrijk is om na het verrijden de wielen weer te blokkeren.

Eenmaal per jaar dienen de instellingen van de loophulp op de juiste instellingen te worden gecontroleerd.

Het hulpmiddel is zo veel mogelijk voorzien van materialen die brandveilig of brandvertragend zijn. Desalniettemin dienen volwassen hulpverleners/toezichthouders en gebruikers roken of open vuur te vermijden om de brandveiligheid te garanderen, zeker wanneer er gebruik wordt gemaakt van accu's.

8. Onderhoud

Reinigen

Loophulp en bekleding dienen naar behoefte alleen te worden gereinigd met niet-agressieve schoonmaakmiddelen.

Reinig het hulpmiddel regelmatig en zorg ervoor dat speeksel en voedselresten altijd wordt verwijderd. Dit kan namelijk voor onveilige en onhygiënische situaties zorgen en ook voor corrosie. Dit heeft een effect op de levensduur van het hulpmiddel.

Periodiek onderhoud

Controleer regelmatig (1x per week) of alle bedieningsknoppen en elementen goed gefixeerd zijn.

9. Reparatie

Storing oplossing

Storing	Mogelijk probleem	Actie
Zitting gaat niet op/neer	Gasveerbediening hapert	Beweeg de gasveerbediening eens zijdelings alvorens te bedienen
	Gasveer werkt niet meer	Bel de leverancier
Loophulp blijft niet staan na rem	Remmen stuk	Bel de leverancier
Loophulp rijdt niet	Wielen staan op de rem	Ontgrendel de wielremmen
	Wiel stuk	Bel de leverancier
Gebruiker niet goed gefixeerd	Pelotten bewegen/verschuiven	Pelotten goed vastzetten
	Fixatieband te los	Fixatieband afstellen op de gebruiker
	Fixatie, click/klitteband, van de fixatieband los	Fixatie vastmaken (denk eventueel aan een borging neem hiervoor contact op met de leverancier)
	Fixatieband of fixatieband fixering	Bel de leverancier

Mocht de storing niet verholpen kunnen worden, neem dan contact op met de leverancier en of fabrikant.

Reparatie's dienen te worden uitgevoerd door de fabrikant of diens vertegenwoordiger.

Heeft u vragen of wilt u reparatie- en onderhoudswerkzaamheden laten uitvoeren, dan kunt u contact opnemen met:

PEEREBOOM B.V.
Spieringweg 931
2136 LK Zwaanshoek, The Netherlands
Tel: 0031 (0)23 561 73 19
Fax: 0031 (0)23 563 94 99
E-mail: Info@Peereboom.com
Web: www.Peereboom.com

10. Accessoires

Bij de loophulp Caddy kan met de volgende accessoires worden geleverd:

- Dynamisch zadel
- Anti Schaar kussen
- Romppelotte voorzien van een in neopreen uitgevoerde fixatieband.
- Sleeprem
- Transfersysteem
- Wegdraaibaar werkblad
- Terugloop rem
- Rijrichtingfixatie op de voorwielen
- Buitenwielen rond 200mm
- Elleboogsteunen.
- Stootwielen
- Duwbeugel
- Extra dikke stostrand.
- Hoofdsteun
- Onderarmsteunen met fixatieband.
- Anti-schaar enkelbanden met geleide systeem.
- Overige accessoires op aanvraag.

11. Milieu/afdanken

Afdanken van de loophulp dient overeenkomstig de plaatselijk geldende voorschriften te geschieden. Bij gebruik van een gasveer dient deze als chemisch afval te worden afgevoerd.

12. Product illustratie:



13. Onderdelen lijst

Onderdeel		Standaard	Optie
Frame voorzien van:			
-	Zwenkwielen 4 stuks waarvan 2 geremd (afh. uitvoering)	X	
-	Zwenkwielen 2 stuks en vaste geremde wielen 2 stuks (afh. uitvoering)	X	
	Stootrand (afh. uitvoering)	X	
-	Blokkeerbare gasveer	X	
Handgrepen/stuur		X	
Zadel (afh. uitvoering)		X	
Antischaar kussen (afh. uitvoering)			X
Enkel geleiding			X
Stootwielen			X
Werkblad (afh. uitvoering)			X

14. Conformiteitverklaring

VERKLARING VAN OVEREENSTEMMING

FABRIKANT

Naam fabrikant : Peereboom BV
Adres : Spieringweg 931
Postcode : 2136 LK
Plaats : Zwaanshoek
Land : The Netherlands
Tel : 0031 (0)23 561 73 19
Fax : 0031 (0)23 563 94 99
E-mail : Info@Peereboom.com
Website : www.Peereboom.com

BESCHRIJVING EN IDENTIFICATIE VAN HET PRODUCT

Naam : Caddy
Type : Caddy Evo maat 1/2/3/XL; Caddy FT maat mini/maxi/maxi plus
Functie : Loophulpmiddel voor kinderen en volwassenen met een motorische beperking
Serie nummer : xxxx

NALEVING

De fabrikant verklaart dat het product voldoet aan alle relevante bepalingen van

Medische Hulpmiddelen Verordening 2017 / 745

voor het ontwerp en de fabricage

NEN-EN ISO 9001:2015; NEN-EN ISO 14001:2015;
EN 12182:2012; EN-ISO 14971:2012; EN1985:2012

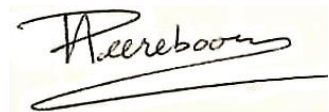
Plaats: Zwaanshoek
Nederland

Naam: H.A. Peereboom

Functie: Directeur

Datum: 8 april 2020

Handtekening:



15. Evaluatie formulier

Dit formulier dient voor de fabrikant om zijn producten te verbeteren conform de eisen binnen de richtlijn medische hulpmiddelen. Deze gegevens zullen alleen door Peereboom worden gebruikt.

Persoonlijke gegevens:	
Naam:	M/V.....
Adres:	Leeftijd.....
Postcode, Plaats:	Gewicht.....
Telefoon nummer:	

Algemeen: Op welke wijze bent u met Peereboom in contact gekomen?		
Product: Is het product gebruiksvriendelijk? Voldoet het product aan uw verwachtingen? Is de bijgevoegde gebruiksinformatie duidelijk?	Ja <input type="checkbox"/> <input type="checkbox"/> <input type="checkbox"/> Nee <input type="checkbox"/> <input type="checkbox"/> <input type="checkbox"/>	Bij nee, gaarne uw motivatie
Product verbeteringen: Op welke punten kan de productinformatie worden verbeterd? Heeft u op- of aanmerkingen op het product? Zijn verbeteringen in uw situatie mogelijk?	Commentaar:	

In te vullen door Peereboom BV:

Indien volledig ingevuld: Datum..... Paraaf..... Functie.....	Consequenties voor het product:
--	---