



## **GEBRUIKERSHANDLEIDING** **Stoel Jockey**

**Maat 1,2,3, XL**

PEEREBOOM B.V.  
Spieringweg 931  
2136 LK Zwaanshoek, The Netherlands  
Tel: 0031 (0)23 561 73 19  
E-mail: [Info@Peereboom.com](mailto:Info@Peereboom.com)  
Web: [www.Peereboom.com](http://www.Peereboom.com)

## Inhoudsopgave:

1. Voorwoord .....	3
2. Veiligheid.....	4
2.1 Veiligheidsvoorschriften.....	4
2.2 Gebruikte veiligheidssymbolen .....	5
2.3 Veiligheidsvoorzieningen .....	5
3. Inleiding.....	6
3.1 Technische specificaties .....	6
3.2 Levensduur .....	6
4. Installatie.....	7
4.1 Elektrische hoogteverstelling en/of elektrische rem. ....	10
5. De juiste ergonomische zithouding .....	11
6. Gebruik.....	12
7. Onderhoud .....	12
8. Reparatie.....	13
9. Uitvoeringen/Accessoires .....	13
10. Milieu/afdanken .....	14
11. Product illustraties: .....	14
12. Conformiteitverklaring.....	15
13. Evaluatie formulier .....	16

## 1. Voorwoord

PEEREBOOM B.V. heeft alle maatregelen genomen om een veilig hulpmiddel voor gehandicapte kinderen en volwassenen te ontwikkelen.

Deze handleiding bevat verschillende aanwijzingen en instructies voor een veilig gebruik van het hulpmiddel. Door deze aanwijzingen op te volgen vermijdt u gevaarlijke situaties. De gebruiker en/of hulpverlener dienen zich bewust te zijn van deze aanwijzingen.

PEEREBOOM B.V. geeft in principe 1 jaar garantie op het hulpmiddel. Uitgesloten van deze garantie zijn defecten als gevolg van:

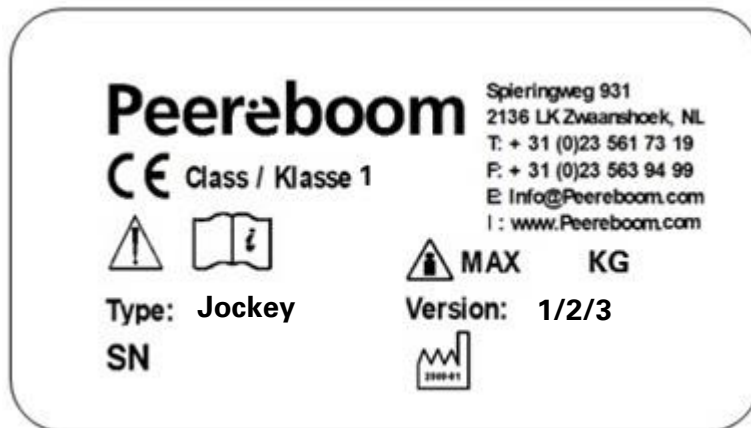
- Achterstallig onderhoud.
- Onoordeelkundig gebruik.
- Wijzigingen aan de stoel.




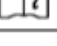
Wijzigingen en aanpassingen mogen niet zonder schriftelijke toestemming van de fabrikant worden uitgevoerd.

Voorts zijn toepasselijk de Algemene Leverings- en Betalingsvoorwaarden van de Metaalnijverheid (Metaalunie voorwaarden).

Label

Het label is doorgaans te vinden op de bovenste horizontale buis. Zie hieronder voor uitleg van het label.



<b>SN</b>	▪ Serial number
	▪ Fabrication date
	▪ Maximal load allowable
	▪ Warning
	▪ Read manual

Type:	Product name
Version:	Size

## 2. Veiligheid

### 2.1 Veiligheidsvoorschriften

- De opgeleide hulpverlener en/of gebruiker dienen beide deze veiligheidsvoorschriften altijd goed door te lezen en op te volgen.
- Bij vragen over de veilige werking van de Jockey stoel dient direct contact te worden opgenomen met de fabrikant.
- Deze veiligheidsvoorschriften dienen altijd in de directe omgeving van de Jockey stoel aanwezig te zijn.
- De Jockey stoel dient uitsluitend gebruikt te worden voor het beoogd gebruik, zie hoofdstuk 4 van deze handleiding.
- De omgeving/ondergrond waarop de Jockey stoel in gebruik zal worden gesteld, dient vlak te zijn en zonder obstakels.
- Een opgeleide hulpverlener dient ten alle tijden voor een zo horizontaal mogelijk opstellen te zorgen.
- De opgeleide hulpverlener dient volledig op de hoogte te zijn van het handelen bij calamiteiten.
- Elke onveilige conditie van de Jockey stoel dient direct aan de fabrikant te worden gemeld.
- Tijdens de schoonmaak- en bij onderhoudswerkzaamheden mag de Jockey stoel niet worden gebruikt.
- Onderhoud aan de Jockey stoel dient regulier plaats te vinden, met name het controleren of alle bedieningsknoppen en of de elementen goed gefixeerd zijn.
- Reparaties aan de Jockey stoel moeten altijd door de fabrikant of diens vertegenwoordiger worden uitgevoerd.
- Vóór gebruik dient de Jockey stoel te worden gecontroleerd op alle onderdelen en of deze in goede staat verkeren.
- De Jockey stoel is uitsluitend bedoeld voor één persoon.
- Het maximale gewicht, zoals aangegeven in Hoofdstuk 2.1.2 van deze handleiding, mag niet worden overschreden. **Controleer ook regelmatig het gewicht van de gebruiker.**
- Bij (tijdelijke) opslag van de Jockey stoel, dient deze te worden opgeborgen in een droge omgeving. Zorg dat de Jockey stoel schoon is alvorens deze wordt opgeslagen.
- Indien onvoorziene omstandigheden zich voordoen, is het noodzakelijk om direct contact op te nemen met de fabrikant of diens vertegenwoordigers.
- Mocht zich onverhoopt een ernstig incident voordoen, neem dan contact op met de fabrikant en de daartoe bevoegde autoriteit in de betreffende lidstaat waar u zich bevindt.
- Let op dat gebruikers zich niet omtrekken in de Jockey stoel.
- Let op dat gebruikers niet gaan wippen in de Jockey stoel.
- Let op dat gebruikers niet van een steile helling (ongecontroleerd) afrijden.
- De Jockey stoel is uitsluitend bedoeld voor binnen gebruik.
- Let op dat het opstappen op de voetenplank veilig gaat en dat de Jockey stoel op de rem staat.
- Let op dat het opstappen op de voetenplank voorzichtig gebeurt en dat de Jockey stoel niet kan omkiepen.
- Zorg ervoor dat de gebruiker niet tegen andere personen aanrijdt.
- Zet de Jockey stoel tijdens het zitten zo veel mogelijk op de rem.

## 2.2 Gebruikte veiligheidssymbolen



: Beknellinggevaar



: Open vuur verboden



: Let op, lees eerst veiligheidsvoorschriften / gebruikers handleiding

## 2.3 Veiligheidsvoorzieningen

- De Jockey stoel is voorzien van een ruim bemeten onderstel waardoor, onder normale omstandigheden, voldoende stabiliteit wordt verkregen.
- De Jockey stoel heeft geen overbodige uitstekende delen.
- De Jockey stoel heeft goed te fixeren hoogte instelling.
- De Jockey stoel heeft goed te fixeren bedieningsknoppen en/of handgrepen.
- Alle delen van de Jockey stoel zijn ontdaan van scherpe kanten dan wel afgerond met een minimale radius van 5 mm.
- Alle gebruikte materialen zijn na de oppervlaktebehandeling gecontroleerd op de aanwezigheid van giftige stoffen.

### 3. Inleiding

De Jockey stoel is een medisch hulpmiddel voor gebruik door minder valide personen. De Jockey stoel mag alleen binnen worden gebruikt. De Jockey stoel wordt gebruikt om een goede zit houding te bewerkstelligen en draagt bij aan het welbevinden. De uitvoeringen en accessoires waarin de Jockey stoel uitgevoerd kan worden zijn in het hoofdstuk accessoires genoemd (Zie: inhoudsopgave). De Jockey stoel is zodanig in te stellen dat een juiste zithouding wordt verkregen. Let erop dat dit regelmatig wordt gecontroleerd door een gekwalificeerde (ergo)therapeut.

#### 3.1 Technische specificaties

##### Jockey stoel

Maatvoering	Maat 1	Maat 2	Maat 3
Zitdiepte (cm)	18-27	27-44	40-54
Zitbreedte (cm)	19-26	23-38	32-45
Armlenning hoogte (cm)	12-16	15-23	18-28
Frame breedte (cm)	56	66	66
Frame lengte (cm)	68	70	70
Hoekinstelling standaard (°)	+/-10	+/-10	+/-10
Maximaal toelaatbare belasting (kg)	35	75	100
<ul style="list-style-type: none"> <li>Bij hoge werkhoogtes in combinatie met een voetenplank wordt er een groter onderstel gekozen i.v.m. de veiligheid.</li> </ul>			

Used Materials:			
2 component or powder coated aluminium, Material: AlMgSi 0,5			
2 component or powder coated steel, Material: St. 37			
Adjustable parts are galvanized or powder coated			
Upholstery: Polyether and Flame retardant/resistant leatherette			
Maximal load allowable	: See table above		
Maximal angle of frame on floor	: 5 degrees		
Castors	: Castors with directional lock and brakes, max. load per castor: 50 kg.		
Finish	: Coating	: Permacron 2X, ADR free / TEODUR® DM Epoxy	
		: Powder coating, Safety information: MSDS 1	
	: Seat/back support	: Leatherette and polyether	

#### 3.2 Levensduur

Over het algemeen heeft de stoel een levensduur van 10 jaar.

## 4. Installatie

De Jockey stoel dient te worden ingesteld door vakbekwame hulpverleners. Alle bedieningsknoppen en handgrepen na het instellen controleren en vastdraaien.

Ga hierbij als volgt te werk:

### **Let op!**

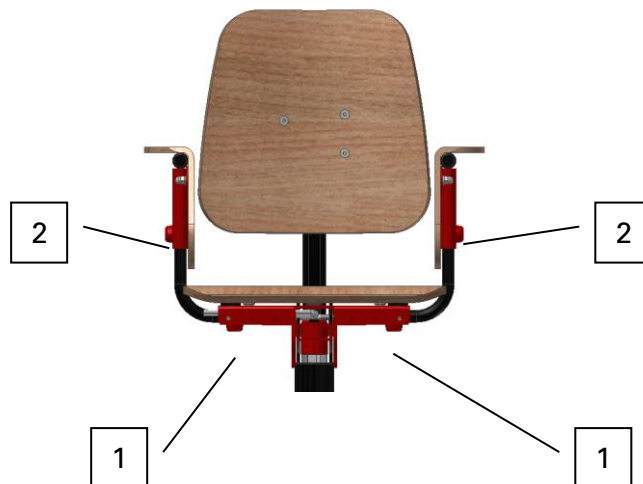
**Laat** de gebruiker niet zonder toezicht achter met dit hulpmiddel. Zorg voor permanent toezicht van een volwassen persoon.

**Zorg** ervoor dat alle fixaties en verstellingen op de juiste wijze zijn aangebracht en controleer deze regelmatig.

**Houdt** met het instellen van de stoel ten alle tijden rekening met de veiligheid van de eindgebruiker! In sommige gevallen is het NIET aan te raden de stoel in te stellen met de eindgebruiker in de stoel!

**De zitbreedte** van de stoel stel je in door de bouten (1) los te draaien aan de onderzijde van de zitting. Houdt ongeveer 1 á 2 cm over tussen de leuningen en de benen van de eindgebruiker (afhankelijk van de wensen en eisen van de eindgebruiker) Na de gewenste zitbreedte te hebben verkregen, de bouten (1) weer goed aandraaien middels een inbusleutel of sterknop.

**De arMLEuninghoogte** van de stoel stel je af door de bouten (2) los te draaien aan de buitenzijde van de arMLEuningen. Zorg voor voldoende ontspanning in de schouders bij de eindgebruiker, wanneer de armen op de leuningen rusten (afhankelijk van de wensen en eisen van de eindgebruiker). Na de gewenste arMLEuninghoogte te hebben verkregen, de bouten (2) weer goed aandraaien middels een inbusleutel of sterknop..



**De zitdiepte** van de jockey stoel wordt bepaald door de lengte/ diepte van de zitting. Deze is langer dan gebruikelijk, omdat de benen immers afhangen naast de zitting door het maken van een andere heuphoek. Indien de knieën van de gebruiker voorbij de voorzijde van de zitting (3) komen kan er vanuit gegaan worden dat de zitdiepte niet meer toereikend is.



**De wigverstelling** van de zitting van de stoel stel je af door bout (5) (zitting kantelverstelling) los te draaien. Na de instelling van de juiste zit hoek de bout weer vastdraaien.

**De hoogteverstelling** van de stoel stel je door de hendel (6) (zitting hoogteverstelling) te bedienen, na het loslaten van de hendel (6) blijft de zitting op de ingestelde hoogte staan. Draai om de stoel te verstellen wel eerst de hevel (11) die op de gasveer zit los. Hierdoor kunnen kinderen zelf tijdens het zitten niet de stoel in hoogte verstellen.





De stoel is voorzien van een bedienbare **rem**. Door aan de hendel (7) te trekken of te duwen, wordt de rem ingeschakeld. Indien deze hendel niet door de eindgebruiker te bedienen is, is de beugel met de voet te bedienen door een begeleider. Door de hendel/ beugel in tegenovergestelde richting te bewegen, wordt de rem gelost. Sommige modellen hebben ook nog een rem op de voorwielen (8), deze zijn te bedienen door de pedalen in te drukken.



**Voetenplank.** Als de stoel is voorzien van een voetenplank, kan deze in hoogte versteld worden door een van de bouten (9) los te draaien en als de voetenplank op de juiste hoogte staat weer vast te draaien.

De hoek van de voetenplank t.o.v. de zitting kan ook worden versteld, door eerst de hevel (12) los te draaien en dan de trekbout (10) uit te trekken om de voetplaat in de gewenste positie te zetten. Draai daarna altijd weer de hevel (12) vast.

Door inbusbout (13) in- of uit te draaien, kan de voetenplank ook in de juiste hoek worden gezet. Bij voetenbakjes is dit afzonderlijk te stellen door de bout onder het voetenbakje.



## 4.1 Elektrische hoogteverstelling en/of elektrische rem.



**Elektrische hoogteverstelling en/of elektrische rem.** Wanneer de Jockey stoel is voorzien van een elektrische hoogteverstelling en/of elektrische rem is het zeer belangrijk dat u het accupack regelmatig oplaadt. Het beste kunt u de Jockey stoel in de avonden, weekenden en vakanties constant op de lader laten staan. Dat komt de levensduur van de accu's erg ten goede en zorgt ervoor dat u altijd gegarandeerd bent van voldoende accuspanning.

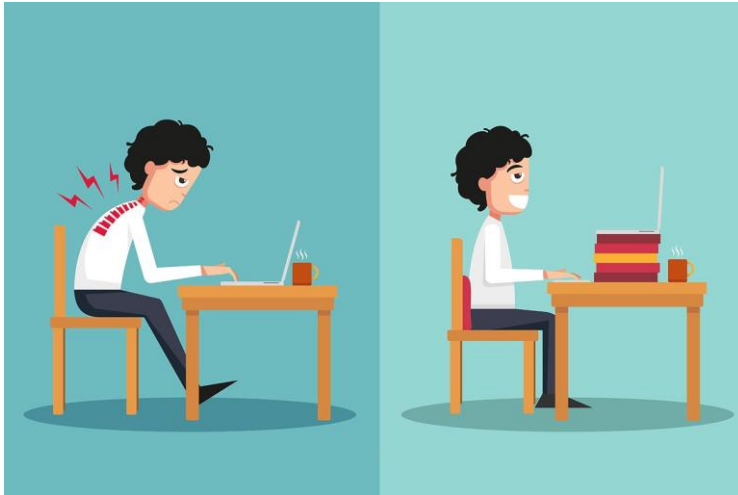
In verband met de veiligheid is ervoor gekozen dat de hoogteverstelling niet te snel gaat.

De jackplug (aansluiting) van de acculader gaat achter in de zwarte regelkast (15), waarin de elektronica is verwerkt.

**Let op** dat de kabels van de acculader door het wegrijden of wegduwen van de Jockey stoel niet kapotgaan. Zet de draden niet onder spanning, gebruik anders een verlengsnoer.

**Gebruik alleen de officiële meegeleverde acculader!**

## 5. De juiste ergonomische zithouding



De bovenstaande afbeelding geeft heel goed schematisch weer wat een juiste ergonomische zithouding is. Natuurlijk moeten er wel rekening houden worden met de lichamelijke beperkingen van de gebruiker. De rechter afbeelding laat de volgende punten goed zien die belangrijk zijn voor een goede zithouding:

- De billen maximaal naar achter schuiven.
- De kniehoek in 90 graden
- De heuphoek zo veel mogelijk in 90 graden
- De rug recht
- De armen zijn ontspannen en niet opgetrokken
- De stoel moet goed zijn aangeschoven
- De benen zitten gesteund op de gehele zitting en steken niet naar voren uit

Verder is het heel belangrijk dat af en toe naar de zithouding wordt gekeken door een (ergo) therapeut of professionele hulpverlener.

## 6. Gebruik

### **Let op!**

- **Laat** de gebruiker niet zonder toezicht achter in dit hulpmiddel. Zorg voor permanent toezicht van een volwassene die hiervoor is bevoegd.
- **Zorg** er voor dat alle fixaties en verstellingen op de juiste wijze zijn aangebracht en controleer deze regelmatig.
- **Controleer** regelmatig het gewicht van de gebruiker en kijk in de gebruiksaanwijzing of het gewicht niet boven het maximaal toelaatbaar gewicht van het hulpmiddel is. (zie technische gegevens)
- **Wees voorzichtig** wanneer het product in de zon staat, het product kan hoge temperaturen bereiken. Dit kan gevaarlijk zijn voor een gebruiker. Volwassen hulpverleners of toezichthouders dienen de temperatuur te controleren voor ingebruikname van het product.
- **Let op:** Zorg ervoor dat de ondergrond vlak is en dat er niet over schuine vlakken, gaten, putten of uitsteeksels gereden wordt. En dat gebruikers of omstanders de stoel niet handmatig omtrekken.

Na correcte instelling is de Jockey stoel klaar voor gebruik. Belangrijk is om de wielen zo veel mogelijk te blokkeren.

Eenmaal per jaar dienen de instellingen van de stoel op de juiste instellingen te worden gecontroleerd.

Het hulpmiddel is zo veel mogelijk voorzien van materialen die brandveilig of brandvertragend zijn. Desalniettemin dienen volwassen hulpverleners/toezichthouders en gebruikers roken of open vuur te vermijden om de brandveiligheid te garanderen, zeker wanneer er gebruik wordt gemaakt van accu's.

## 7. Onderhoud

### Reinigen

De Jockey stoel en bekleding dienen naar behoefte alleen te worden gereinigd met niet-agressieve schoonmaakmiddelen.

Reinig het hulpmiddel regelmatig en zorg ervoor dat speeksel en voedselresten altijd wordt verwijderd. Dit kan namelijk voor onveilige en onhygiënische situaties zorgen en ook voor corrosie. Dit heeft een effect op de levensduur van het hulpmiddel.

### Periodiek onderhoud

Controleer regelmatig of alle bedieningsknoppen en elementen goed gefixeerd zijn.

## 8. Reparatie

Als om een of andere reden, de Jockey stoel kapot is, mag de Jockey stoel niet meer gebruikt worden. Neem vervolgens contact op met de fabrikant of diens vertegenwoordiger.

Reparaties dienen te worden uitgevoerd door de fabrikant of diens vertegenwoordiger.

Heeft u vragen of wilt u reparatie- en onderhoudswerkzaamheden laten uitvoeren, dan kunt u contact opnemen met:

PEEREBOOM B.V.  
Spieringweg 931  
2136 LK Zwaanshoek, The Netherlands  
Tel: 0031 (0)23 561 73 19  
Fax: 0031 (0)23 563 94 99  
E-mail: [Info@Peereboom.com](mailto:Info@Peereboom.com)  
Web: [www.Peereboom.com](http://www.Peereboom.com)

## 9. Uitvoeringen/Accessoires

Speciale rij-zadelzitting  
Gasveer kantelsysteem (zelf bedienbaar)  
Anatomisch gevormde rugleuning met geïntegreerde heupelotten  
Rugleuning in hoogte, diepte en hoek verstelbaar  
Heupgordel neopreen met autogordel sluiting  
Voetensteun  
Centrale rem  
Centrale elektrische rem  
Elektrisch hoog/laag onderstel  
Hydraulisch hoog/laag onderstel  
Hydraulische voerpomp op H-frame  
Werkblad transparant met dubbele bevestiging  
Werkblad niet doorzichtig (hout) met dubbele bevestiging  
Hoofdsteun  
Romp steun  
Duwbeugel op de rugleuning  
Wegdraaibare arMLEuning.

## 10. Milieu/afdanken

Afdanken van de Jockey stoel dient overeenkomstig de plaatselijk geldende voorschriften te geschieden. Bij gebruik van een gasveer dient deze als chemisch afval te worden afgevoerd.

## 11. Product illustraties:



12. Conformiteitverklaring

## VERKLARING VAN OVEREENSTEMMING

### FABRIKANT

Naam fabrikant : Peereboom BV  
Adres : Spieringweg 931  
Postcode : 2136 LK  
Plaats : Zwaanshoek  
Land : The Netherlands  
Tel : 0031 (0)23 561 73 19  
Fax : 0031 (0)23 563 94 99  
E-mail : [Info@Peereboom.com](mailto:Info@Peereboom.com)  
Website : [www.Peereboom.com](http://www.Peereboom.com)

### BESCHRIJVING EN IDENTIFICATIE VAN HET PRODUCT

Naam : Jockey  
Type : Jockey maat 1/2/3  
Functie : Stoel bestemd voor gebruik door mensen met een lichamelijke beperking  
  
Serie nummer : xxxx

### NALEVING

De fabrikant verklaart dat het product voldoet aan alle relevante bepalingen van

**Medische Hulpmiddelen Verordening 2017 / 745**

voor het ontwerp en de fabricage

NEN-EN ISO 9001:2015; NEN-EN ISO 14001:2015;  
EN 12182:2012; EN-ISO 14971:2012

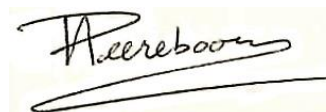
Plaats: Zwaanshoek  
Nederland

Naam: H.A. Peereboom

Functie: Directeur

Datum: 8 april 2020

Handtekening:



### 13. Evaluatie formulier

Dit formulier dient voor de fabrikant om zijn producten te verbeteren conform de eisen binnen de richtlijn medische hulpmiddelen. Deze gegevens zullen alleen door Peereboom worden gebruikt.

<b>Persoonlijke gegevens:</b>	
Naam: .....	M/V.....
Adres: .....	Leeftijd.....
Postcode, Plaats: .....	Gewicht.....
Telefoon nummer: .....	

<b>Algemeen:</b> Op welke wijze bent u met Peereboom in contact gekomen?		
<b>Product:</b> Is het product gebruiksvriendelijk? Voldoet het product aan uw verwachtingen? Is de bijgevoegde gebruiksinformatie duidelijk?	<b>Ja</b> <input type="checkbox"/> <input type="checkbox"/> <input type="checkbox"/>	<b>Nee</b> <input type="checkbox"/> <input type="checkbox"/> <input type="checkbox"/> <b>Bij nee, gaarne uw motivatie</b>
<b>Product verbeteringen:</b> Op welke punten kan de productinformatie worden verbeterd? Heeft u op- of aanmerkingen op het product? Zijn verbeteringen in uw situatie mogelijk?	<b>Commentaar:</b>	

**In te vullen door Peereboom BV:**

<b>Indien volledig ingevuld:</b>	<b>Consequenties voor het product:</b>
Datum.....	.....
Paraaf.....	.....
Functie.....	.....