

Peereboom

hulpmiddelen & aangepast meubilair

GEBRUIKERSHANDLEIDING Schoolstoel Saskia

‘Basic’, ‘Standaard’ en ‘Plus’ Maat 1,2,3,XL

PEEREBOOM B.V.
Spieringweg 931
2136 LK Zwaanshoek, The Netherlands
Tel: 0031 (0)23 561 73 19
E-mail: Info@Peereboom.com
Web: www.Peereboom.com

Inhoudsopgave:

1.	Voorwoord	3
2.	Veiligheid	4
2.1	Veiligheidsvoorschriften	4
2.2	Gebuurkte veiligheidssymbolen	5
2.3	Veiligheidsvoorzieningen	5
3.	Inleiding	6
3.1	Technische specificaties	6
3.2	Levensduur	6
4.	Instellen van de schoolstoel	7
4.1	Saskia Basic	11
4.2	Saskia Standaard	11
4.3	Saskia Plus	12
4.4	Saskia "maat XL"	12
5.	De juiste ergonomische zithouding	13
6.	Gebruik	14
7.	Onderhoud	14
8.	Reparatie	15
9.	Uitvoeringen/Accessoires	15
9.1	Accessoires	15
10.	Milieu/afdanken	15
11.	Product illustraties:	17
12.	Conformiteitverklaring	18
13.	Evaluatie formulier	20

1. Voorwoord

PEEREBOOM B.V. heeft alle maatregelen genomen om een veilig hulpmiddel voor gehandicapte kinderen en volwassenen te ontwikkelen.

Deze handleiding bevat verschillende aanwijzingen en instructies voor een veilig gebruik van het hulpmiddel. Door deze aanwijzingen op te volgen vermijdt u gevaarlijke situaties. De gebruiker en/of hulpverlener dienen zich bewust te zijn van deze aanwijzingen.

PEEREBOOM B.V. geeft in principe 1 jaar garantie op het hulpmiddel. Uitgesloten van deze garantie zijn defecten als gevolg van:

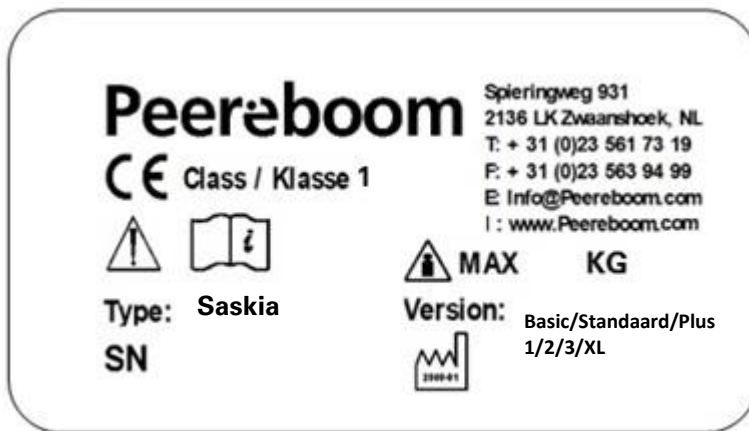
- Achterstallig onderhoud.
- Oneigenlijk gebruik.
- Wijzigingen aan de stoel.




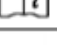
Wijzigingen en aanpassingen mogen niet zonder schriftelijke toestemming van de fabrikant worden uitgevoerd.

Voorts zijn toepasselijk de Algemene Leverings- en Betalingsvoorwaarden van de Metaalnijverheid (Metaalunie voorwaarden).

Label

Het label is te vinden op het frame op de horizontale buis. Zie hieronder voor uitleg van het label.



SN	▪ Serial number
	▪ Fabrication date
	▪ Maximal load allowable
	▪ Warning
	▪ Read manual

Type:	Product name
Version:	Size

2. Veiligheid

2.1 Veiligheidsvoorschriften

- De opgeleide hulpverlener en/of gebruiker dienen beide deze veiligheidsvoorschriften altijd goed door te lezen en op te volgen.
- Bij vragen over de veilige werking van de schoolstoel dient direct contact te worden opgenomen met de fabrikant.
- Deze veiligheidsvoorschriften dienen altijd in de directe omgeving van de schoolstoel aanwezig te zijn.
- De schoolstoel dient uitsluitend gebruikt te worden voor het beoogd gebruik, zie hoofdstuk 4 van deze handleiding.
- De omgeving/ondergrond waarop de schoolstoel in gebruik zal worden gesteld, dient vlak te zijn en zonder obstakels.
- Een opgeleide hulpverlener dient ten alle tijden voor een zo horizontaal mogelijk opstellen te zorgen.
- De opgeleide hulpverlener dient volledig op de hoogte te zijn van het handelen bij calamiteiten.
- Elke onveilige conditie van de schoolstoel dient direct aan de fabrikant te worden gemeld.
- Tijdens de schoonmaak- en bij onderhoudswerkzaamheden mag de schoolstoel niet worden gebruikt.
- Onderhoud aan de schoolstoel dient regulier plaats te vinden, met name het controleren of alle bedieningsknoppen en of de elementen goed gefixeerd zijn.
- Reparaties aan de schoolstoel moeten altijd door de fabrikant of diens vertegenwoordiger worden uitgevoerd.
- Vóór gebruik dient de schoolstoel te worden gecontroleerd op alle onderdelen en of deze in goede staat verkeren.
- De schoolstoel is uitsluitend bedoeld voor één persoon.
- Het maximale gewicht, zoals aangegeven op het (zie pagina 3 van deze handleiding) mag niet worden overschreden. **Controleer ook regelmatig het gewicht van de gebruiker.**
- Bij (tijdelijke) opslag van de stoel, dient deze te worden opgeborgen in een droge omgeving. Zorg dat de stoel schoon is alvorens deze wordt opgeslagen.
- Indien onvoorzien omstandigheden zich voordoen, is het noodzakelijk om direct contact op te nemen met de fabrikant of diens vertegenwoordigers.
- Mocht zich onverhoopt een ernstig incident voordoen, neem dan contact op met de fabrikant en de daartoe bevoegde autoriteit in de betreffende lidstaat waar u zich bevindt.
- Let op dat gebruikers zich niet omtrekken in de stoel.
- Let op dat gebruikers niet gaan wippen in de stoel.
- Let op dat gebruikers niet van een steile helling (ongecontroleerd) afrijden.
- De schoolstoel is uitsluitend bedoeld voor binnen gebruik.
- Let op dat het opstappen op de voetenplank veilig gaat en dat de stoel op de rem staat.
- Let op dat het opstappen op de voetenplank voorzichtig gebeurt en dat de stoel niet kan omkiepen.
- Zorg ervoor dat de gebruiker niet tegen andere personen aanrijdt.
- Zet de schoolstoel tijdens het zitten zo veel mogelijk op de rem.

2.2 Gebruikte veiligheidssymbolen



: Beknellinggevaar



: Open vuur verboden



: Let op, lees eerst veiligheidsvoorschriften / gebruikers handleiding

2.3 Veiligheidsvoorzieningen

- De schoolstoel is voorzien van een ruim bemeten onderstel waardoor, onder normale omstandigheden, voldoende stabiliteit wordt verkregen.
- De schoolstoel heeft geen overbodige uitstekende delen.
- De schoolstoel heeft goed te fixeren hoogte instelling.
- De schoolstoel heeft goed te fixeren bedieningsknoppen en/of handgrepen.
- Alle delen van de schoolstoel zijn ontdaan van scherpe kanten dan wel afgerond met een minimale radius van 5 mm.
- Alle gebruikte materialen zijn na de oppervlaktebehandeling gecontroleerd op de aanwezigheid van giftige stoffen.

3. Inleiding

De schoolstoel is een medisch hulpmiddel voor gebruik door minder valide personen. De schoolstoel mag alleen binnen worden gebruikt. De schoolstoel wordt gebruikt om een goede zit/schrijf houding te bewerkstelligen en draagt bij aan het welbevinden. De uitvoeringen en accessoires waarin de schoolstoel uitgevoerd kan worden zijn in het hoofdstuk accessoires genoemd (Zie: inhoudsopgave). De schoolstoel is zodanig in te stellen dat een juiste zithouding wordt verkregen. Let erop dat dit regelmatig wordt gecontroleerd door een gekwalificeerde (ergo)therapeut.

3.1 Technische specificaties

Saskia schoolstoel

Maatvoering	Maat 0	Maat 1	Maat 2	Maat 3	Maat XL
					Zitting bekleed
Zitdiepte (cm)	18-27	22-32	27-37	32-44	40-54
Zitbreedte (cm)	19-26	20-30	23-33	28-38	32-45
Armlenning hoogte (cm)	12-16	14-18	15-20	16-23	18-28
Frame breedte (cm) trippelonderstel	42	42	42	47	55
Frame lengte (cm) trippelonderstel	48	48	48	55	69
Frame breedte (cm) zonder wielen	30	30	35	40	40
Frame lengte (cm) zonder wielen	33	33	38	43	43
Hoekinstelling standaard (°)	+/-10	+/-10	+/-10	+/-10	+/-10
Maximaal toelaatbare belasting (kg)	35	35	50	75	100
<ul style="list-style-type: none"> Bij hoge werkhoogtes in combinatie met een voetenplank wordt er een groter onderstel gekozen i.v.m. de veiligheid. 					

Used Materials:				
2 component or powder coated aluminium, Material: AlMgSi 0,5				
2 component or powder coated steel, Material: St. 37				
Adjustable parts are galvanized or powder coated				
Upholstery: Polyether and Flame retardant/resistant leatherette				
Maximal load allowable	: See table above			
Maximal angle of frame on floor	: 5 degrees			
Castors	: Castors with directional lock and brakes, max. load per castor: 50 kg.			
Finish	: Coating	: Permacron 2X, ADR free / TEODUR® DM Epoxy		
		: Powder coating, Safety information: MSDS 1		
	: Seat/back support	: Leatherette and polyether		

3.2 Levensduur

Over het algemeen heeft de stoel een levensduur van 10 jaar. Afhankelijk van de wensen en eisen van de gebruiker.

4. Instellen van de schoolstoel

De schoolstoel dient te worden ingesteld door vakbekwame hulpverleners. Alle bedieningsknoppen en handgrepen na het instellen controleren en vastdraaien.

Ga hierbij als volgt te werk:

Let op!

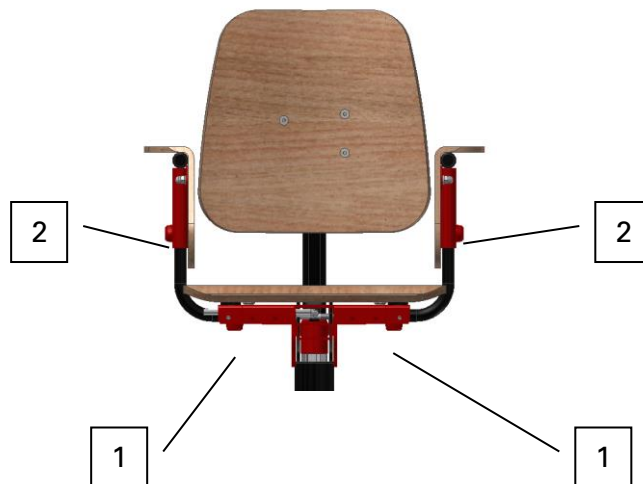
Laat de gebruiker niet zonder toezicht achter met dit hulpmiddel. Zorg voor permanent toezicht van een volwassen persoon.

Zorg ervoor dat alle fixaties en verstellingen op de juiste wijze zijn aangebracht en controleer deze regelmatig.

Houdt met het instellen van de stoel ten alle tijden rekening met de veiligheid van de eindgebruiker! In sommige gevallen is het NIET aan te raden de stoel in te stellen met de eindgebruiker in de stoel!

De zitbreedte van de stoel stel je in door de bouten (1) los te draaien aan de onderzijde van de zitting. Houdt ongeveer 1 á 2 cm over tussen de leuningen en de benen van de eindgebruiker (afhankelijk van de wensen en eisen van de eindgebruiker) Na de gewenste zitbreedte te hebben verkregen, de bouten (1) weer goed aandraaien middels een inbusleutel of sterknop.

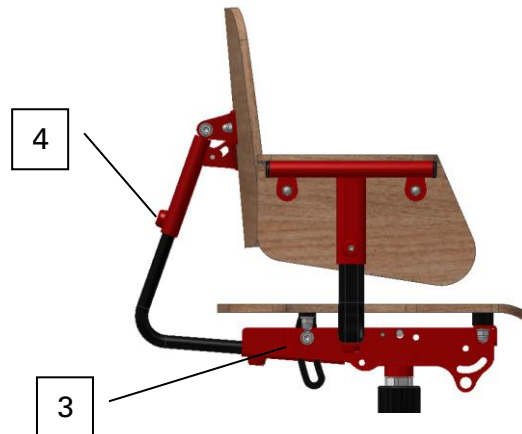
De armleuninghoogte van de stoel stel je af door de bouten (2) los te draaien aan de buitenzijde van de armleuningen. Zorg voor voldoende ontspanning in de schouders bij de eindgebruiker, wanneer de armen op de leuningen rusten (afhankelijk van de wensen en eisen van de eindgebruiker). Na de gewenste armleuninghoogte te hebben verkregen, de bouten (2) weer goed aandraaien middels een inbusleutel of sterknop.



De zitdiepte van de stoel stel je af door de bout(en) (3) aan de onderzijde van de zitting los te draaien. Houdt daarbij rekening met 1 a 2 cm tussen knieholte van de eindgebruiker en de zitting. (afhankelijk van de wensen en eisen van de eindgebruiker)

Na de gewenste zitdiepte te hebben verkregen, de bout(en) (3) weer aandraaien middels een inbussleutel of sterknop.

De rugleuninghoogte van de stoel stel je af door de bout (4) los te draaien. Na de gewenste rugleuninghoogte te hebben verkregen (afhankelijk van de wensen en eisen van de eindgebruiker) de bout (4) weer aan te draaien middels een inbussleutel of sterknop.



De wigverstelling van de zitting van de stoel stel je af door bout (5) (zitting kantelverstelling) los te draaien. Na de instelling van de juiste zit hoek de bout weer vastdraaien.

De hoogteverstelling van de stoel stel je door de hendel (6) (zitting hoogteverstelling) te bedienen, na het loslaten van de hendel (6) blijft de zitting op de ingestelde hoogte staan. Draai om de stoel te verstellen wel eerst de hevel (11) die op de gasveer zit los. Hierdoor kunnen kinderen zelf tijdens het zitten niet de stoel in hoogte verstellen.



Als de stoel verrijdbaar is uitgevoerd, is de stoel voorzien van een bedienbare rem. Door aan de hendel (7) te trekken of te duwen, wordt de rem ingeschakeld. Door de hendel in tegenovergestelde richting te bewegen, wordt de rem gelost. Sommige modellen hebben ook nog een rem op de voorwielen (8), deze zijn te bedienen door de pedalen in te drukken.



Voetenplank. Als de stoel is voorzien van een voetenplank, kan deze in hoogte versteld worden door een van de bouten (9) los te draaien en als de voetenplank op de juiste hoogte staat weer vast te draaien.

De hoek van de voetenplank t.o.v. de zitting kan ook worden versteld, door eerst de hevel (12) los te draaien en dan de trekbout (10) uit te trekken om de voetplaat in de gewenste positie te zetten. Draai daarna altijd weer de hevel (12) vast.

Door inbusbout (13) in- of uit te draaien, kan de voetenplank ook in de juiste hoek worden gezet.



Elektrische hoogteverstelling en/of elektrische rem. Wanneer de school stoel is voorzien van een elektrische hoogteverstelling en/of elektrische rem is het zeer belangrijk dat u het accupack regelmatig oplaadt. Het beste kunt u de Sonja stoel in de avonden, weekenden en vakanties constant op de lader laten staan. Dat komt de levensduur van de accu's erg ten goede en zorgt ervoor dat u altijd gegarandeerd bent van voldoende accuspanning.

In verband met de veiligheid is ervoor gekozen dat de hoogteverstelling niet te snel gaat.

De jackplug (aansluiting) van de acculader gaat achter in de zwarte regelkast (15), waarin de elektronica is verwerkt.

Let op dat de kabels van de acculader door het weggrijden of wegduwen van de Sonja stoel niet kapotgaan. Zet de draden niet onder spanning, gebruik anders een verlengsnoer.

Gebruik alleen de officiële meegeleverde acculader!



4.1 *Saskia Basic*



De saskia 'Basic' heeft een onderstel zonder wielen en is vaak uitgevoerd met een wegdraaibare armluning. Deze kan worden bediend door de armluning rustig omhoog te trekken en opzij te draaien. Het zitgedeelte is onbekleed, maar wel voorzien van een anti slip motief.

4.2 *Saskia Standaard*



De Saskia 'standaard' stoel heeft een onderstel met centrale rem (links of rechts). Het zitgedeelte is onbekleed, maar wel voorzien van een anti slip motief. Let er op dat de stoel op de rem staat bij het in- en uitstappen.

4.3 *Saskia Plus*



De Saskia 'Plus' stoel op de 2 bovenstaande afbeeldingen heeft een beklede zitting en/of rugleuning. Wanneer de rugleuning zoals op de bovenstaande linker afbeelding met een instelbare contour-rugleuning, dan kunt u de lende steunen uitbuigen bij groei in de breedte. *Let op: zorg voor voldoende zitbreedte en haal evt. de rugleuning van de bevestiging (kijk hiervoor in hoofdstuk 4 installatie van deze handleiding)*

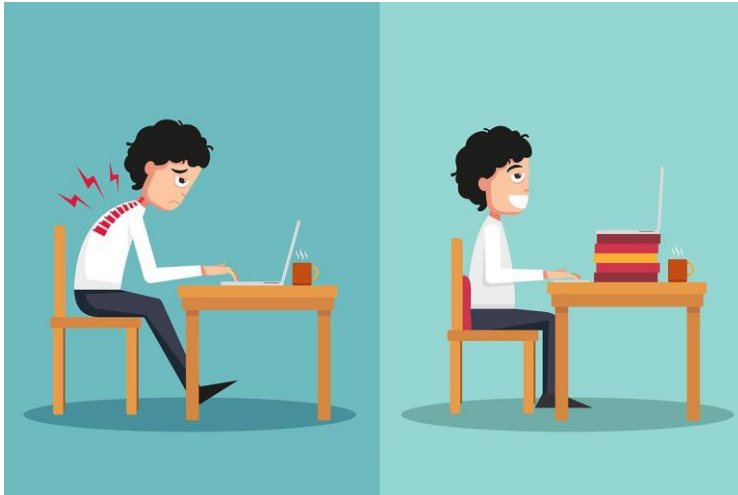
Het uitbuigen van de lende steunen gaat niet bij rugleuningen die met stof zijn bekleed zoals op de rechter bovenstaande afbeelding.

4.4 *Saskia "maat XL"*



De Saskia "maat XL" is gemaakt voor (jong) volwassenen en kinderen. Het onderstel / frame is aangepast om meer stabiliteit en veiligheid te creëren en wel compact te blijven met een groter zitgedeelte. De arMLEuning verstelling is anders doordat er meerdere inbus-schroeven worden gebruikt. De overige verstellingen zijn gelijk zoals in de vorige paragrafen beschreven.

5. De juiste ergonomische zithouding



De bovenstaande afbeelding geeft heel goed schematisch weer wat een juiste ergonomische zithouding is. Natuurlijk moeten er wel rekening houden worden met de lichamelijke beperkingen van de gebruiker. De rechter afbeelding laat de volgende punten goed zien die belangrijk zijn voor een goede zithouding:

- De billen maximaal naar achter schuiven.
- De kniehoek in 90 graden
- De heuphoek zo veel mogelijk in 90 graden
- De rug recht
- De armen zijn ontspannen en niet opgetrokken
- De stoel moet goed zijn aangeschoven
- De benen zitten gesteund op de gehele zitting en steken niet naar voren uit

Laat regelmatig de zithouding beoordelen door een deskundige, zoals bijvoorbeeld een ergotherapeut .

6. Gebruik

Let op!

Laat de gebruiker niet zonder toezicht achter in dit hulpmiddel. Zorg voor permanent toezicht van een volwassen persoon die hiervoor is bevoegd.

Zorg ervoor dat alle fixaties en verstellingen op de juiste wijze zijn aangebracht en controleer deze regelmatig.

Controleer regelmatig het gewicht van de gebruiker en kijk in de gebruiksaanwijzing of het gewicht niet boven het maximaal toelaatbaar gewicht van het hulpmiddel is. (zie technische gegevens)

Wees voorzichtig wanneer het product in de zon staat, het product kan hoge temperaturen bereiken. Dit kan gevaarlijk zijn voor een gebruiker. Volwassen hulpverleners of toezichthouders dienen de temperatuur te controleren voor ingebruikname van het product.

Zorg ervoor dat de ondergrond vlak is en dat er niet over schuine vlakken, gaten, putten of uitsteeksels gereden wordt.

Wees bewust van obstakels en omstanders in de ruimte, zodat de stoel niet handmatig is om te trekken.

Na correcte instelling is de schoolstoel klaar voor gebruik. Belangrijk is om de wielen zo veel mogelijk te blokkeren.

Enmaal per jaar dienen de instellingen van de stoel op de juiste instellingen te worden gecontroleerd.

Het hulpmiddel is zo veel mogelijk voorzien van materialen die brandveilig of brandvertragend zijn. Desalniettemin dienen volwassen hulpverleners/toezichthouders en gebruikers roken of open vuur te vermijden om de brandveiligheid te garanderen, zeker wanneer er gebruik wordt gemaakt van accu's.

7. Onderhoud

Reinigen

De Sonja stoel en bekleding dienen naar behoefte alleen te worden gereinigd met niet-agressieve schoonmaakmiddelen.

Reinig het hulpmiddel regelmatig en zorg ervoor dat speeksel en voedselresten altijd worden verwijderd. Dit kan namelijk voor onveilige en onhygiënische situaties zorgen. Tevens kan dit aanleiding zijn tot corrosie, wat vervolgens invloed heeft op de levensduur van het hulpmiddel.

Periodiek onderhoud

Voorkom onveilige situaties en controleer regelmatig of alle bedieningsknoppen en elementen goed gefixeerd zijn. En laat regelmatig de zithouding controleren van de eindgebruiker door een deskundige.

8. Reparatie

Als om een of andere reden, de Sonja stoel kapot is, mag de Sonja stoel niet meer gebruikt worden. Neem vervolgens contact op met de fabrikant of diens vertegenwoordiger.

Reparaties dienen ten alle tijden te worden uitgevoerd door de fabrikant of diens vertegenwoordiger.

Heeft u vragen of wilt u reparatie- en onderhoudswerkzaamheden laten uitvoeren, dan kunt u contact opnemen met:

PEEREBOOM B.V.
Spieringweg 931
2136 LK Zwaanshoek, The Netherlands
Tel: 0031 (0)23 561 73 19
Fax: 0031 (0)23 563 94 99
E-mail: Info@Peereboom.com
Web: www.Peereboom.com

9. Uitvoeringen/Accessoires

De schoolstoel kan o.a. in de volgende uitvoeringen worden geleverd:

Saskia 'Basic'
Saskia 'Standaard'
Saskia 'Plus'
Saskia 'maat XL'

9.1 Accessoires

Gepolsterde zitting
Contourzitting
Gepolsterde rugleuning
Contourrugleuning
Actieve lage rugleuning
Hoge rugleuning
Ergomax zitting en rugleuning
Elektrische rem
Elektrische hoogteverstelling op H-frame
Elektrisch hoog/laag onderstel
Kussens aan de binnenzijde van de armleuningen
Wig kussens aan de binnenzijde van de armleuningen
Gasveer kantelsysteem (zelf bedienbaar)
Hoofdsteun
Abductieklos
Romp- pelotten
Heupgordel neopreen met autogordel sluiting
Heupgordel neopreen met autogordelsluiting, 4-punts
Duwbeugel op de rugleuning
Comfort armleuningen i.p.v. gesloten houten armleuningen.
Wegdraaibare armleuning.

10. Milieu/afdenken

Afdanken van de schoolstoel dient overeenkomstig de plaatselijk geldende voorschriften te geschieden.
Bij gebruik van een gasveer dient deze als chemisch afval te worden afgevoerd.

11. Product illustraties:



12. Conformiteitverklaring

VERKLARING VAN OVEREENSTEMMING

FABRIKANT

Naam fabrikant : Peereboom BV
Adres : Spieringweg 931
Postcode : 2136 LK
Plaats : Zwaanshoek
Land : The Netherlands
Tel : 0031 (0)23 561 73 19
Fax : 0031 (0)23 563 94 99
E-mail : Info@Peereboom.com
Website : www.Peereboom.com

BESCHRIJVING EN IDENTIFICATIE VAN HET PRODUCT

Naam : Saskia
Type : Saskia 'Basic', 'Standaard', 'Plus' maat 1/2/3/XL
Functie : School stoel bestemd voor gebruik door mensen met een lichamelijke beperking
Serie nummer : xxxx

NALEVING

De fabrikant verklaart dat het product voldoet aan alle relevante bepalingen van

Medische Hulpmiddelen Verordening 2017 / 745

voor het ontwerp en de fabricage

NEN-EN ISO 9001:2015; NEN-EN ISO 14001:2015;
EN 12182:2012; EN-ISO 14971:2012

Plaats: Zwaanshoek
Nederland

Naam: H.A. Peereboom

Functie: Directeur

Datum: 8 april 2020

Handtekening:



13. Evaluatie formulier

Dit formulier dient voor de fabrikant om zijn producten te verbeteren conform de eisen binnen de richtlijn medische hulpmiddelen. Deze gegevens zullen alleen door Peereboom worden gebruikt.

Persoonlijke gegevens:	
Naam:	M/V.....
Adres:	Leeftijd.....
Postcode, Plaats:	Gewicht.....
Telefoon nummer:	

Algemeen: Op welke wijze bent u met Peereboom in contact gekomen?		
Product: Is het product gebruiksvriendelijk? Voldoet het product aan uw verwachtingen? Is de bijgevoegde gebruiksinformatie duidelijk?	Ja	Nee
	<input type="checkbox"/>	<input type="checkbox"/>
	<input type="checkbox"/>	<input type="checkbox"/>
	<input type="checkbox"/>	<input type="checkbox"/>
Product verbeteringen: Op welke punten kan de productinformatie worden verbeterd? Heeft u op- of aanmerkingen op het product? Zijn verbeteringen in uw situatie mogelijk?	Commentaar:	

In te vullen door Peereboom BV:

Indien volledig ingevuld:	Consequenties voor het product:
Datum.....
Paraaf.....
Functie.....